

Informação importante - MapStar

A Satloc está desativando o uso das “Chaves Decodificadores” (“Hardware Key”) usadas para ativar o programa **MapStar** em modo integral. Tais chaves são conectadas na “porta paralela” dos computadores, tirando o programa do modo “Demonstração”.

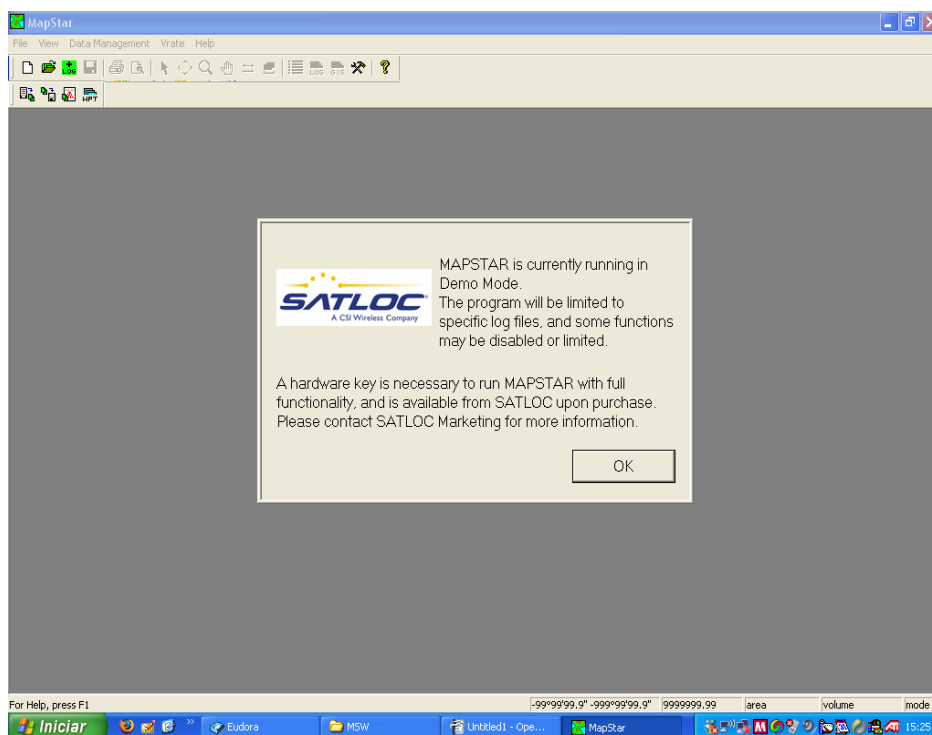
O motivo para a desativação de tal sistema de proteção é o fato de que a maioria dos computadores modernos já não conta mais com a “porta paralela”, sendo que as novas impressoras também já não usam mais tal tecnologia, substituída pela tecnologia “USB”.

Assim, os programas MapStar que estão sendo remetidos aos clientes já não estão mais sendo acompanhados por aquela chave. Enquadram-se neste caso, em princípio, os equipamentos cujos 4 primeiros algarismos do número de série forem “0517” ou superior (por exemplo **0517**-xxxxx-xxx; **0520**-xxxxx-xxx, etc).

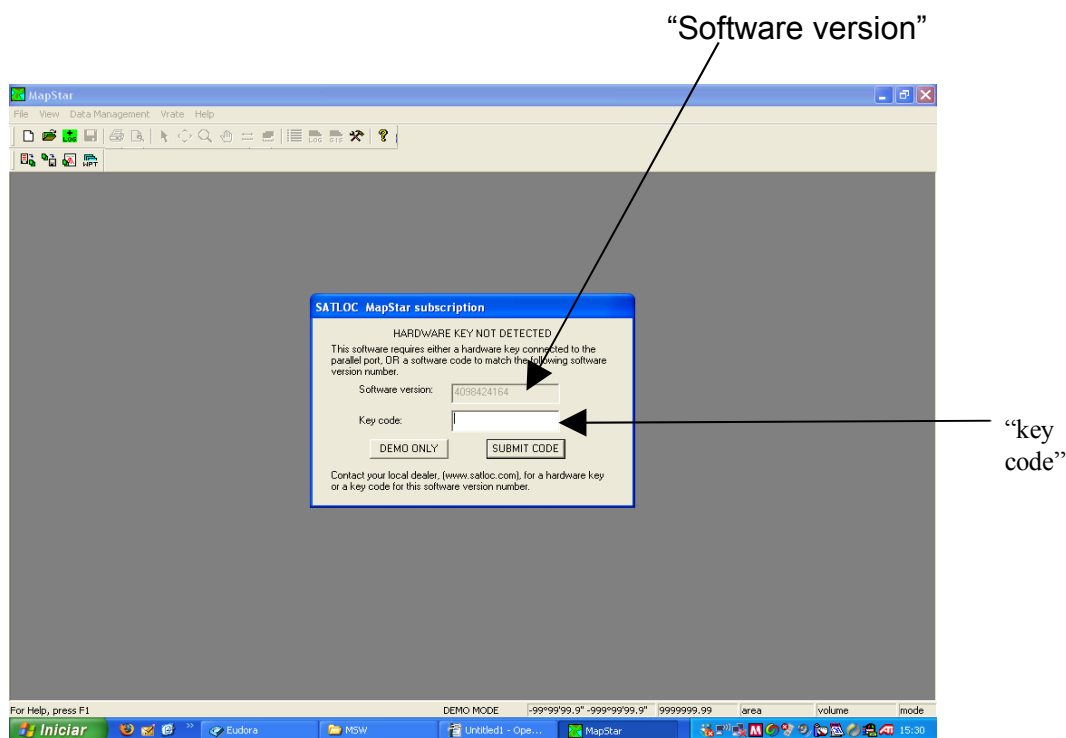
Entretanto, o programa MapStar continuará sendo protegido, devendo ser desbloqueado pelo uso de uma **senha**.

Abaixo descrevemos o procedimento para obtenção da senha, **individual para cada computador**. (Cada cópia do MapStar poderá ser instalada em até dois computadores):

1. Instale o programa MapStar, a partir do CD que acompanha o manual do programa adquirido.
2. Execute o programa MapStar, a partir do ícone na tela do Windows. A seguinte tela será mostrada:



3. Clique em “OK” . O MapStar estará rodando em modo demonstração. Somente os arquivos de demonstração, incluídos no CD, poderão ser abertos.
4. Na barra de menus, na parte superior da tela, clique em “Help” e “Key Code Entry”. A seguinte tela será mostrada:



5. Anote o número que aparece no campo “**Software version**” (este número é resultado da combinação do número de série do programa com o código do disco rígido do computador).
6. Informe este número ao seu revendedor ou Centro de Serviços Satloc, preferencialmente por e-mail. Em resposta você receberá um outro número (senha), o qual deverá ser digitado no campo “**Key Code**” da mesma janela, clicando, logo a seguir, em “**Submit Code**”. A partir deste ponto, o MapStar funcionará sempre em modo integral.
7. Repita os passos acima para instalação em um segundo computador.
8. Note que, em caso de troca do disco rígido, o MapStar, ao ser reinstalado, voltará a operar apenas em modo Demonstração, sendo perdida a senha obtida como acima.
9. Procedimento semelhante poderá ser feito usando a cópia do programa MapStar “baixado” gratuitamente da página da Satloc (www.satloc.com). Porém, neste caso, a senha deverá ser adquirida através de seu Revendedor ou Centro de Serviços Satloc.
10. Nos casos dos operadores que recebem a “chave decodificadora” e mesmo assim desejarem adquirir a senha, a mesma poderá ser fornecida, ou à base de troca pela “chave”, ou mediante o pagamento de taxa de licenciamento. Consulte-nos.

Rev. 01- Em 04 de janeiro de 2006